

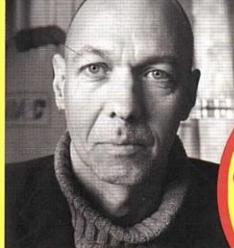
# Ljuskultur

2 / 2011

PRIS 60 KR

Social Lighting

ERIK OLSSON, JÖRAN LINDER OCH ISABELLE CORTEN  
TRE LJUSDESIGNERS MED FOKUS PÅ MÄNNISKAN



# SOCIALT ENGAGEMANG I LJUS

TEXT MERVİ ROKKA

I denna utgåva av Ljuskultur ägnar vi ett stort utrymme för ett mycket aktuellt och viktigt område inom ljusdesign: *Social Lighting*. Vi presenterar belgiska Isabelle Corten, som styrs av ett socialt patos i sitt arbete som ljusdesigner. Hon är en av dem som tillsammans med bl a de två svenska pionjärerna Erik Olsson och Jöran Linder grundat den nya rörelsen "Social Light Movement" – ett nätverk som samlar ljusdesigners och andra med ett stort socialt engagemang.

Vi inleder ämnet med ett reportage om ljusdesignduon Olsson & Linders, deras arbetstätt och erfarenheter om två aktuella projekt, i Botkyrka och Kristianstad. Dessa två projekt ingår i Boverkets nyligen avslutade projekt "Planera tryggt och jämställt". Boverket har beviljat medel till över hundra olika projekt som på ett eller annat sätt ska stärka tryggheten i stads- och tätortsmiljöer ur ett jämställdhetsperspektiv. En lång rad projekt handlar om belysning.

Temat fortsätter vidare i Ljuskulturs nästa utgåva. Då presenterar vi två projekt genomförda i Alingsås. Även dessa två projekt har fått pengar från Boverkets inom ramen för "Planera tryggt och jämställt".

JÖRAN LINDER OCH ERIK OLSSON  
har under de senaste året styrt verksamheten mot  
projekt inom social ljussättning – Social Lighting.



# EN STARK social rörelse

Hos Olsson & Linder sätts den sociala dimensionen av ljusdesign i fokus – att arbeta för och med människor och sätta deras vardagliga behov, krav och önskningar främst. Resultatet blir delaktighet, stolthet och ansvar.

TEXT SUSANNE HELGESON FOTO ULF CELANDER

» *Be realistic – demand the impossible. Social Light Movement*, (fritt översatt: Var realistisk, kräv det omöjliga. Sociala belysningsrörelsen) står det på Jöran Linders t-shirt. Ett slags filantropisk rörelse som bland annat ser till helheten och längre än bara till projekramarna. Och som vill övertyga människor om att de har rätt att förvänta sig bra belysning.

Som i ett ljusuppdrag ”ta sig mandat” att också tillfredsställa de boendes önskan om till exempel en barnvagnsram.

Efter fyra timmars samvaro med Jöran och hans kollega Erik Olsson är jag frälst och beredd att gå med i rörelsen. Att vi råkar befinna oss i frireligiösa Jönköping är bara en slump – det är deras engagemang, glöd och budskapsspridariver som är både smittande och övertygande. Olsson & Linder Ljusdesign och Belysningsplanering har i elva år verkat som ljusdesigner inom ett brett uppdragsfält med vad de kallar

traditionell ljusdesign. Under de senaste åren har de dock styrt verksamheten mot den typ av projekt som ryms inom social ljusdesign.

– Beslutet utgår från lusten i att skapa och genomföra dessa projekt, inte från någon speciell metod. Att vara ute i den ofta bistra verkligheten och förbättra den på flera sätt – visa att vi bryr oss, både socialt och belysningsmässigt. När vi föreläser brukar andra säga att vi är pionjärerna och att ”igår gällde architectural lighting, idag den sociala”. Vi vill jobba i rika länders fattiga områden, menar Jöran Linder och ger aktuella exempel från Botkyrka, Kristianstad, Köpenhamn, Liège och Palermo.

Han och kollegan Erik presenterar en föreläsning för mig i snabb takt. Inklusivt den snudd på hypnotiska bastrumman i hiphop-musiken och Jörans teatraliska utrusningar bland publiken. Ömsom som kärleksriddare med draget lasersvärd, ömsom undrande om någon vill följa med ho-

nom hem till det undermåligt upplysta förortsområdet som visas på bildskärmen. De tillfrågade har ingen större lust men ändrar sig snabbt när påföljande bild presenteras – då Olsson & Linder svingat sitt trollspö och gjort en enkel men effektiv förvandling till det bättre. Då får han napp med råge.

Efter en föreläsning kom en man fram och berättade att han efter första gången han hört dem tala sagt upp sig från sitt högavlönade chefsjobb för att ”hitta tillbaka till kärleken”. Han syftade på den som främst Jöran gärna och ofta talar om – kärleken i projekten och kärleken till människorna. Det är vad ljusdesign handlar om för Olsson & Linder.

– Det han berättade för oss var en bekräftelse på att vi gör något viktigt. Kärlek handlar om att synas, skapa dialog och att vara ute i området och prata med folk istället för att sätta upp en lapp om ett möte i föreningslokalen. Vi får ofta miss- »



MY PEENSALU, ansvarig landskapsarkitekt i Botkyrka.

” EN KRAFT UNDERIFRÅN  
I KOMBINATION MED  
KOMMUNENS VILJA ATT  
INVOLVERA DE BOENDE  
VAR I DETTA FALL  
MYCKET FRUKTSAMT.”

ALBYPARKEN. Ett av Olsson & Linders nyligen avslutade projekt är Albyparken i Botkyrka. En referensgrupp bestående av kvinnor och flickor bosatta i området var mycket djupt involverade med att ta fram ett trygghetskapande belysningsförslag.

» tänksamma frågor i stil med ”är det filminspelning eller från polisen” – att fastighetsägaren skulle göra något för de boende kommer ofta som en stor överraskning, berättar Jöran.

#### MISSGYNNADE OMRÅDEN

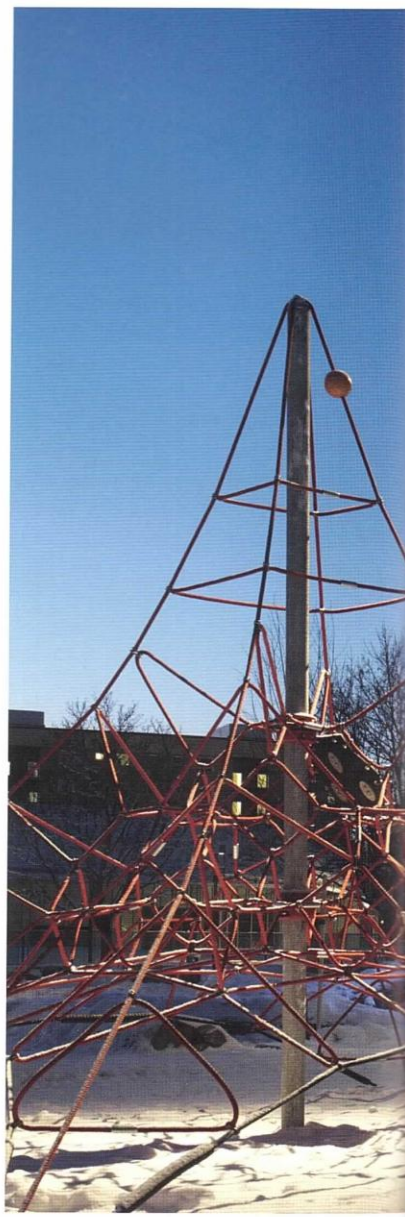
För Erik och Jöran handlar ljusdesign även om attityd, strategi och ett annorlunda arbetssätt. Tillsammans med boende i utsatta områden skapar de idéer och innovativa lösningar med alla typer av material. Saker och ting behöver inte vara så påkostade. De arbetar ofta i stora bostadsområden, lika ofta delar av miljöprogrammet. Missgynnade områden där de lika mycket som att jobba med ljus kämpar mot den sociala utslagningen.

– Att jobba både med och för de boende bidrar till delaktighet, stolthet och ansvar. Ingen förstör ju det

som polarens brorsa har gjort, och inte heller det vi gjort eftersom de lärde känna oss lite grand under arbetets gång, fortsätter Erik och menar att de inte alls har någon erfarenhet av att deras resultat utsatts för skadegörelse.

I november 2010 färdigställdes ett uppdrag i Kristianstad där kommunen beviljats medel från Boverkets ”Ökad trygghet i städer och tätorter ur ett jämställdhetsperspektiv”. Olsson & Linder kopplades in för att i samarbete med en grupp boende, främst äldre invandrarkvinnor, skapa en provljusinstallation utifrån perspektivet ökad trygghet på ett av de boende utvald plats. Att stärka en demokratisk process och belysa jämställdhetsfrågor var för kommunen viktigt i arbetet.

– Vi hävdade med bestämdhet att det krävs mer än bara en dags pro-



vininstallation på plats för att uppnå detta. Den fysiska miljön handlar ju om så otroligt mycket mer än ljus så det demokratiska arbetet måste få ta tid. Och mer tid fick vi, främst för mer diskussion med de boende, berättar Erik.

– För oss var det lärorikt, främst tack vare referensgruppen där kvinnornas erfarenheter togs tillvara, där de fick göra sina röster hörda och förstå att deras delaktighet och det de hade att säga var viktigt, tillägger Jöran och menar att resultatet blev både ljusare, mer färgglatt, rödare och ”gladare” tack vare kvinnornas synpunkter.

### OFFENTLIGT RUM FÖR ALLA?

Ett annat exempel på ett av Olsson & Linders nyligen genomförda projekt med social karaktär är det i Albyparken i Stockholmförorten Alby. De fick uppdraget att tillsammans med en referensgrupp bestående av kvinnor och flickor bosatta i området, ta fram ett trygghetsskapande belysningsförslag.

– Vi såg hur problematiken gick långt utanför både parkområdet och uppdraget, som till exempel att nervositeten började långt innan flickorna kommit in i parken. Vad som slog oss med kraft var att en stor del av våra gemensamma, offentliga

rum verkligen inte är till för alla. Det vill vi gärna bidra till att arbeta bort, menar de båda.

Projektet i Alby var för övrigt initierat av kommunen med pengar från Boverkets nämnda satsning. Resultatet invigdes i november och ansvarig landskapsarkitekt på kommunen, My Pensalu, berättar att tjeerna i referensgruppen tog egna initiativ och skapade egna avtryck i form av ett konstverk på platsen samt att samarbetet gav dem både stolthet, ökad ansvarskänsla och insikt i arbetsprocessen.

– En kraft underifrån i kombination med kommunens vilja att invol- »



”VAD SOM SLOG OSS MED STOR KRAFT I ALBY VAR ATT EN STOR DEL AV VÅRA GEMENSAMMA, OFFENTLIGA RUM VERKLIGEN INTE ÄR FÖR ALLA.”

» vera de boende var i detta fall mycket fruktsamt. Och när det gäller Olsson & Linders arbetssätt är jag imponerad. Det är en ynnest att arbeta med ljusdesigners som mycket proffsigt hanterar de situationer där direktinteragering med de boende uppstår. Det är inte alla konsulter som klarar att få ihop deras krav med alla andra som ställs, menar My Pensalu.

#### ANSVARSFULL ENERGIANVÄNDNING

I sitt social light-manifest säger Erik Olsson och Jöran Linder också att de vill arbeta för att utbilda om fördelarna med bra belysning, försöka få stöd för detta hos andra, närliggande yrkesgrupper samt att väcka opinion – påverka politiker och beslutsfattare. Aldrig använda högtrycksnatrium och främja en ansvarsfull

energianvändning inom ljusdesign.

– I våra uppdrag visar vi på det som många av uppdragsgivarna aldrig tänkt på. Hur det faktiskt ser ut och fungerar, hur människor faktiskt rör sig. Förmodligen beror okunskapen på att de ansvariga sällan befinner sig i de aktuella områdena, plus att de går hem klockan 16 och aldrig upplever hur ljusmiljön fungerar. Att inventering sker

STÖLPARMATUR ALBYPARKEN.  
Targetti Poulsens nya stolparmatur Nest är huvudarmaturen för belysning av gångvägar i Albyparken. Det hör inte till vanligheterna att den typen av armaturer kommer upp i en ”tuff” förort!



dag och inte kväll är ett problem. I de mindre och medelstora kommunerna verkar inte finnas något uppriktigt intresse såvida man inte stöter på en eldsjäl. Dessvärre är de få, suckar Jöran.

### KYRKOR, KÄRLEK OCH KREATIVITET

Veckorna innan jul, då intervjun med Jöran och Erik gjordes, var bråda dagar.

– Naturligtvis arbetar vi även med annat. Med inventeringar och utveckling av planer för framtida belysningsplaner, både för kommuner och bostadsföretag. Med renovering och upprustning av både utemiljöer och bostadsområden och nyss fick vi in två projekt som handlar om ljussättning av kyrkor. Vi har dessutom två veckor på oss att färdigställa en idé för ett helt område i Köpenhamn, berättar Erik.

Området är ett av Köpenhamns mest nedgångna – Sundholmen. I väntan på den föreslagna upprustningen som kommer att ta cirka tio år att genomdriva, vill staden visa de boende att processen är igång, att något verkligen händer.

– Vi ombads komma med förslag på hur staden kan arbeta för och med invånarna. Efter en teoretisk workshop kom vi fram till en rad förslag och nu ska vissa genomföras. Ett går ut på att ljussätta alla de illegalt uppsatta parabolerna som invandrarfientliga Dansk folkeparti ledare Pia Kjærsgaard helt vill förbjuda. När vi presenterade förslaget för stadens gatu- och belysningschef sa de först nej men tyckte sedan idén var så bra och enades om att kalla det konst för att inte få problem, berättar Jöran nöjt.

Nästa stora utmaning för Olsson

& Linder inom det sociala fältet är skolornas miljöer. Liksom miljöprogrammens bostäder är de mycket eftersatta och därför intressanta.

– Vi är lyckligt lottade eftersom vi jobbar med det vi brinner för. Ofta skapar vi uppdragen själva. Dessutom brukar vi försöka be om en längre tid i projekten för att verkligen kunna jobba igenom alla steg i designprocessen – känna in, modulera olika idéer, diskutera, låta den bästa växa fram och så vidare, menar Jöran.

– Våra kollegor i PLDA är ibland lite avundsjuka men undrar hur länge till vi ska orka traska omkring därute, med ungarna i förorten. Men vi hävdar att det är farligt att tappa kontakten med dem vi verkligen arbetar för, säger Erik och Jöran tillägger snabbt:

– Det viktigaste är närhet, kärlek och kreativitet. □

ALBYPARKEN. Ett annorlunda och lekfullt sätt att belysa parkmiljön i miljöprogrammet.





Den belgiska ljusdesignern Isabelle Corten styrs av ett socialt patos. Bland annat är hon en av dem som grundat den nya rörelsen ”Social Light Movement”.



ISABELLE CORTEN

» Isabelle Corten har arbetat som ljusdesigner i 15 år. Hon har, precis som många av sina kollegor, ägnat sig åt att utforma effektbelysningar av kyrkor, rådhus och liknande. Men mer och mer har hon börjat ifrågasätta det faktum att satsningarna på förskönande belysning ganska ensidigt är inriktade på byggnader och monument, som tillhör kulturarvet.

För några år sedan engagerade sig Isabelle Corten i organisationen ”Ljusdesigners utan gränser”. I dess regi var hon med om att utforma en belysningsplan för Malis huvudstad Bamako. Det handlade om att överföra kunskap och alla som medverkade gjorde det på frivillig basis.

– Det var en mycket intressant erfarenhet, säger Isabelle Corten. Vanligtvis agerar ju ljusdesigners som konkurrenter. Men här handla-

de det om att samarbeta kring ett gemensamt projekt.

Cortens sociala engagemang har också lett till att hon blivit inblandad i projekt där syftet varit att öka attraktiviteten i eftersatta och nedslitna bostadsområden. Hon säger:

– I sådana områden kan satsningar på bättre belysning betyda väldigt mycket när det gäller att förstärka identiteten och att öka känslan av säkerhet för de boende.

#### SOCIAL LIGHT

I april förra året var Isabelle Corten med om att grunda ”Social Light Movement”. Det skedde vid ett möte i Frankfurt. Bland dem som deltog fanns också bl.a. ljusdesignerna Sharron Stammers, Martin Lupton och Erik Olsson och Jöran Linder, två pionjärer inom området Social Light i Sverige. ”Social Light Move- »

# ISABELLE CORTEN

# Ljusdesigner med ett socialt patos

TEXT STEFAN ANDERSSON



LIÈGE. Detta bostadsområde i den belgiska staden Liège har fått förstärkt identitet tack vare en belysning, som gör att det på avstånd upplevs som en enhet.

› ment” är ett nätverk, som har till syfte att samla ljusdesigners och andra som vill verka för ”bättre belysning åt folket”. Till att börja med har rörelsen etablerat sig som en grupp på Facebook och där har fler än 300 personer anslutit sig.

– Våra tankar ligger i tiden, säger Isabelle Corten.

Att det förhåller sig så styrks också av det faktum att den internationella organisationen LUCI (Lighting Urban Community International) har börjat engagera sig i belysningens sociala aspekter. LUCI, som organiserar ett 60-tal städer runt om i världen, antog vid sitt senaste årsmöte i Chartres ett dokument där det slås fast vilka principer som bör styra en framtida god stadsbelysning. Bland annat påtalas vikten av att städerna förlägger en betydande del av sina ljussatsningar till ytterområdena.

En av formuleringarna lyder: *Ljuset kan bidra till att minska sociala och ekonomiska skillnader och bli till stöd för en integrationspolitik.*

LUCI har nu också tillsatt en kommitté med uppdrag att samla in goda exempel på sociala ljussatsningar. Staden Liège, som leder denna kommitté, har nyligen skickat ut frågeformulär till de andra städerna. Resultatet är tänkt att bli en skrift med konkreta exempel, som kan tjäna som stimulans för framtida satsningar.

#### KVÄLLSVANDRINGAR

Helt i linje med det nyvaknade intresset för ”social light” var Isabelle Corten inbjuden till LUCI:s årsmöte för att berätta om några av de sociala projekt hon varit inblandad i. Det har handlat om belysningssatsningar


i bostadsområden, som stått inför totalrenovering.

Utgångspunkten i dessa projekt har varit att först ta reda på hur de boende upplever miljön och att sedan föreslå förändringar utifrån de synpunkter som framförs.

Isabelle Corten har anordnat kvällsvandringar med de boende. Hon har då registrerat deras syn-, hörsel- och doftintryck. Sedan har hon sammanställt intrycken och delat upp dem i olika teman, till exempel områdets identitet, säkerheten och upplevelsen av olika sorters ljus. När Corten återkommit till de boende har hon också haft med sig referensbilder av hur man skapat god belysning på andra håll. Därigenom har det blivit lättare för de boende att uttala sig om hur de vill ha belysningen i det egna området.

Den här arbetsmetoden har flera ›

”LJUSET KAN BIDRA TILL ATT MINSKA SOCIALA OCH EKONOMISKA SKILLNADER OCH BLI TILL STÖD FÖR EN INTEGRATIONSPOLITIK.”



MULHOUSE. I upprustningsprogrammet för detta bostadsområde i den franska staden Mulhouse har husens entréer fått välkomnande belysning i skiftande färger.

» gånger ifrågasatts av representanter för bostadsföretagen. Dessa har menat att det handlar om teknik och att det krävs fackkunskaper för att kunna ha åsikter om olika typer av belysning.

Isabelle Corten har viss förståelse för dessa invändningar, men säger:

– Det är ju människorna det handlar om. När jag har försökt ta reda på hur människorna lever, har det till exempel visat sig att vissa går långa omvägar på kvällarna, därför att de känner sig osäkra.

– Andra har sagt att de tvekar att bjuda hem vänner, enbart på grund av vandaliserade trappuppgångar.

– Det har också framkommit att personer som bor i ett område sedan årtionden tillbaka, aldrig har varit i andra änden av området. Det säger något om det främlingskap, som de upplever.

## NOGGRANNA FÖRSTUDIER

Isabelle Corten har gjort erfarenheten att det krävs precis lika noggranna förstudier när det belysningsprogrammet för en eftersatt förort som när det gäller ljussättningen av en katedral.

– Bägge projekten är lika komplexa. I bägge fallen är precisionen avgörande, att det blir rätt ljus på rätt plats. Belysningen av ett träd blir till exempel annorlunda genom enbart en liten förflyttning av en projektor. Samtidigt kanske denna förflyttning orsakar risk för bländning. Och om ljusets färgtemperatur förändras så förändras också stämningen.

Isabelle Corten har valt att i bostadsområden arbeta med vitt ljus i varma varianter. Det skapar enligt henne en behaglig stämning och ger upphov till den bästa färgåtergivning

ningen på sten- och tegelfasader. Men samtidigt har Corten noterat att många av människorna i bostadsområdena föredrar det gula ljus, som natriumlampor ger upphov till:

– Å ena sidan kan personerna tycka att det ljuset är fult, men samtidigt är det hemvant och har därför en lugnande inverkan.

## KONSTNÄRLIGA AMBITIONER

I dessa situationer har Isabelle Corten hamnat i diskussioner, där hon försökt övertyga de boende om fördelarna med vitt ljus.

– Arbetet med ”social light” handlar om att ha en ödmjuk inställning, säger hon.

Men är det inte då också nödvändigt att ge avkall på de egna konstnärliga ambitionerna?

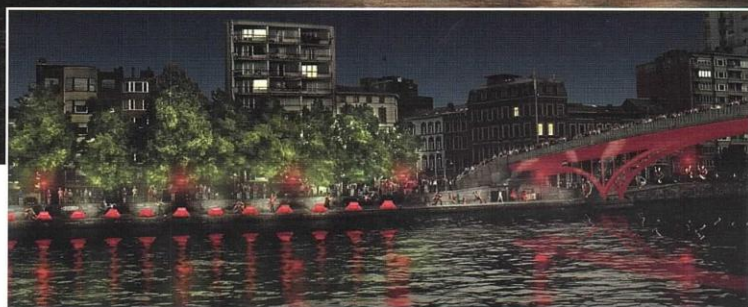
– Både ja och nej. »

MULHOUSE. Gula ljusränder markerar höghusens "skyline". Ett träds grenverk avtecknar sig på en fasad.



”AVSIKTEN VAR ATT TA FRAM DE HEMLÖSA UR DEN SKUGGA DE LEVER I OCH STÄLLA FRÅGOR OM DERAS PLATS I SAMHÄLLET.”

”SOCIAL LIGHT” i form av ett ljus-event: Samtidigt som de hemlösa uppför danser på kajen, projiceras honnörsord på ”maktens boningar” i bakgrunden.



LYSANDE TÄLT. En lång rad av lysande tält längs flodkajen symboliserar de hemlösas liv i Isabelle Cortens senaste ljusevent i Liège.

» – Mest handlar det nog om att man förverkligar sig på ett annat sätt än genom att ge uttryck för egot. Men ett visst konstnärligt utrymme finns. Det kan gälla belysningen av objekt som utgör hållpunkter i området. Det kan också gälla identitetsskapande belysning, som till exempel att framhäva höghusens skyline i skiftande färger.

#### LJUSEVENTS

Men ”social light” är inte bara belysningsprojekt i missgynnade miljöer utan kan också ta sig uttryck i ljusevents, som förmedlar ett socialt budskap. Detta är något som Isabelle Corten har insett efter hand, såsom ansvarig för den årliga ljusfestivalen i Liège.

År 2006 hade festivalen stadens industrihistoria som tema. Det hör då till saken att Liège under 1800-talet och en bit in på 1900-talet var en av de viktigaste industristäderna i Europa.

Bland annat projicerades fragment

av historiska bilder på betydelsefulla byggnader. Avsikten var att väcka frågor kring historien, om hur människor levde förr och om hur den industriella utvecklingen har påverkat stadens liv.

– Det kändes som en angelägen uppgift att bildligt och bokstavligt ta fram historien i ljuset. Men dessvärre tror jag att vi misslyckades. Flertalet människor insåg nog inte ens att ljussättningarna handlade om historien, säger Isabelle Corten.

I efterhand har hon insett att det borde ha förekommit samråd med allmänheten, när projektet utarbetades:

– Till exempel borde skolor och föreningar med historisk inriktning ha fått möjlighet att ge synpunkter.

– Dessutom borde det, under själva festivalen, ha funnits personer som i anslutning till varje ljussättning berättade om den historiska bakgrunden.

Sedan dess har Isabelle Corten ansträngt sig att bli mer tydlig med sina sociala avsikter. Vid den senaste

ljusfestivalen, som ägde rum i slutet av oktober 2010, ansvarade hon för scenografin till ett ljus- och ljudspel, som uppfördes invid floden Maas.

#### LJUSSPEL OM HEMLÖSA

Det var ett spel, som kombinerade ljus, ljud och dans och som handlade om de hemlösa.

– Avsikten var att ta fram de hemlösa ur den skugga de lever i och ställa frågor om deras plats i samhället, säger Corten.

En lång rad av lysande tält var utplacerade längs flodkajen, såsom en anspelning på de aktioner för de hemlösa, som ägt rum i Paris. När spelet började kom åtta ”hemlösa” ut i ljuset under en bro och uppförde en ekvilibristisk dans. Samtidigt projicerades honnörsord på de prestigefyllda byggnaderna uppe på kajen.

Det var en föreställning, som med stark symbolik och med ljuset som ett av uttrycksmedlen ville förmedla ett socialt budskap – med andra ord en form av ”social light.” □