

”Gerillaattack” med lampor skapar trygghet

Ljusets sociala dimensioner får allt större uppmärksamhet. Det handlar om att sätta människors vardagliga behov och önskningar i främsta rummet. Under en vecka riktades ljuset på Stockholmsförorten Hjulsta.

TEXT: ERIK HÖRNKVIST FOTO: NATHAN GROSSMAN

U ppe på loftgångarna rör sig människor med strålkastare i händerna. I mörkret nedanför samlas nyfikna.

– Jag trodde att något hänt, ett mord eller något. Så här fett med folk är det aldrig annars här, säger Sara Mohamed som dykt upp med sina kompisar.

Ett signalhorn ljuder och plötsligt sprakar hyreslängan av elektriskt liv.

Vi har just bevittnat en manifestation av den internationella rörelsen Guerilla lighting – enligt manifestet ett krig mot mörker och dålig belysning. Det handlar om att öka engagemanget för ljus och lika mycket stadsmiljön i stort – och att ha roligt

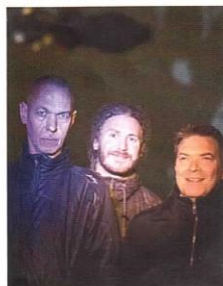
– Det vore fint om det vore så här lite oftare, säger Adrian Kaba som bor i området.

HAN PEKAR BORTÅT mot ett gångstråk och berättar om hur det ibland känns rätt så läskigt när han ska ner till affären när det blivit mörkt.

– Där vore det bra med lite mer ljus, och så kanske på gårdarna.

Ljusmanifestationen var den effektfulla finalen på Stockholm Lighting Days 2012, som avslutade en veckas workshop i arrangemang av Social Light Movement i Hjulsta. Arkitekturstudenter från ett flertal olika länder var i området för att tillsammans

med boende testa och samla erfarenheter, bland annat kring belysning av bostadsområden. Meningen är att engagemanget ska fortsätta lysa även efter att den sista lampan i gerillaattacken släckts. Workshopen utmynnade i ett antal idéer som fastighetsägaren Einar Mattson Fastighets AB och Trafikkontoret kan arbeta vidare utifrån.



Jöran Linder, Erik Olsson och Björn Schenholm.

– DET VAR VIKTIGT att få med både kommunen och fastighetsägarna. Gränsen mellan kommunalt och privat suddas ut, framförallt när det är mörkt.

För oss handlar det lika mycket om att närma sig andra sociala frågor. Vi börjar med ljusdesign, men det kan sluta med vad som helst, säger Erik Olsson, som tillsammans med kollegan Jöran Linder och de andra i Social Light Movement ledde workshopen.

Mer än tre gånger så ljust för en fjärdedel av energin i Tennisstadion

Anrika Tennisstadion i Stockholm från 1930 behövde bättre belysning, samtidigt som önskemålen var att reducera energikostnaderna. Lösningen blev ett så kallat KNX-system tillsammans med effektivare armaturer.

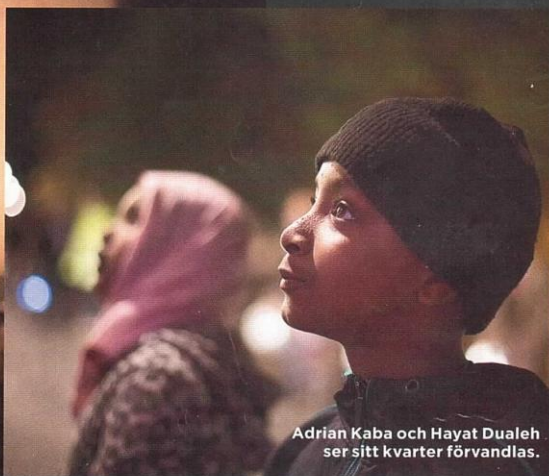
– Fördelen med systemet är att det kan integreras med andra system i fastigheten – som värme, ventilation, brandsäkerhet etc, säger Annika Nilsson, marknadschef på Schneider Electric.

I tennisstadion reglerar systemet belys-

ning och värmen från radiatorerna i taket efter behov. Hela systemet styrs från en panel i receptionen. När en bana bokas tänds den belysning som krävs för den banan. Spelar ingen på banorna släcks lyset och värmen regleras ner.

Med de nya armaturerna kunde luxtalet ökas från 150 till 500 lux, vilket gjorde spelförhållandena bättre för spelarna. Sammantaget överträffades kalkylerna för energibesparingarna. 25 procents reduktion blev resultatet.





Adrian Kaba och Hayat Dualeh ser sitt kvarter förvandlas.

” Det handlar om att förbättra fastigheter, men också om att öka trivseln och tryggheten.”

Björn Schenholm, förvaltare Einar Mattsson Fastighets AB

Det är en slags filantropisk rörelse som strävar efter delaktighet, stolthet och ansvar.

Björn Schenholm, förvaltare i Hjulsta, är entusiastisk när han presenterar förslagen för sina kollegor. När vi promenerar bort i riktning mot Guerilla Lighting-aktivisternas första "attack" passar jag på att fråga Björn om hur han ser på att som förvaltare till stor del ägna sig åt socialt arbete.

Hans reaktion är blixtn snabb.

– Nä, där har du fel. Mitt jobb är att ge god avkastning och se till att kapitalet förräntar sig. Då väljer jag att jobba med människorna i området för att stärka identiteten, eftersom jag tror att känslan av "ägande" är avgörande för omhändertagandet i området. Det betyder att om jag kan få människor att känna att de är delaktiga blir det ekonomi i åtgärder. Folk bryr sig, om jag bryr

mig. Om det nån gång innebär socialt arbete må det vara hänt.

2008 KÖPTE EINAR MATTSSON Fastighets AB hela Svenska Bostäders bestånd i Hjulsta, vilket omfattar 1 100 hyresrätter. Björn Schenholm betonar att belysningen är en del i en större vision för hur hela området ska lyftas.

– Vi arbetar utifrån en långsiktig plan där vi tar ett steg i taget. Det handlar om att förbättra fastigheter, men också om att öka trivseln och tryggheten. För oss är det även viktigt att vi utvecklar området tillsammans med de boende. Ny belysning skulle vi ha oavsett. Vi kan välja att sätta den på rätt eller fel ställe. Med "social lighting" ökar chansen radikalt att den hamnar rätt, säger Björn Schenholm. ➤

forts. från sidan 25.

Stora delar av den svenska utomhusbelysningen har föråldrad teknik med kvicksilverlampor som drar onödigt mycket energi. Dessutom har de nya ljuskällorna betydligt längre livslängd, vilket i många fall betyder att den riktigt stora besparingen görs på minskade underhållskostnader.

– Men om man enbart fokuserar på energibesparing riskerar man att låsa sig, säger Erik Olsson.

Att utgå från verkliga behov bidrar till delaktighet, stolthet och ansvar. Ingen förstör det man själv är en del av.

– Vi råkar vara ljusdesigners, därför blir ljuset ett sätt för oss att komma ut och föra ett samtal om viktiga frågor, som hur man kan förändra ett områdes identitet, säger Jöran Linder.

Bättre belysning som en del i att göra det offentliga rummet tillgängligt och tryggt för alla är inget revolutionerande. Det ligger snarare i själva arbetssättet. Att tillsammans med boende i så kallade utsatta områden skapa lösningar.

Ganska självklart, eller?

– Den vanligaste reaktionen vi möter är att man frågar om vi är poliser eller om det är en filminspelning om den farliga förorten. Man är så van vid att när det kommer folk utifrån är det något dåligt.

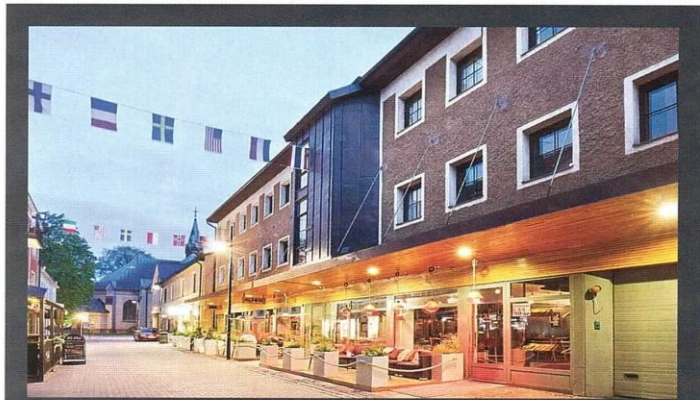
Nyfikna barn är oftast de första som dyker upp när man gör probelysningar, de berättar för sina föräldrar och så är samtalet igång.

– Det finns väldigt mycket att lära av arbetsmetoden. Ofta har man som fastighetsägare, arkitekt eller ljuskonsult sina egna idéer som man vill förverkliga. De kan vara hur spännande som helst, men det är inte säkert att de är rätt. Om man vill lyckas handlar det istället om att lyssna in och stärka de intryck man får från folk i området, säger Björn Schenholm. ●

”

Ljuset blir ett sätt för oss att komma ut och föra ett samtal om viktiga frågor.”

**JÖRAN LINDER,
LJUSDESIGNER**



Ljuset utanför lika viktigt som inne i butiken

Det var efter ett seminarium i samband med projektet Skövde stad i ljus som Christer Rapp, vd Rapp Fastigheter i Skövde, började fundera över den egna mörka tillvaron utanför butikslokalerna. Inspirerad av seminariet insåg han potentialen att skapa något mer av utemiljön.

Investeringar på modern belysning inne i trapphusen kan Christer Rapp räkna hem ekonomiskt på bara några år. Även utomhusbelysningen har blivit radikalt energisnålare. Men då bolaget lyser upp så många ställen där det tidigare varit mörkt handlar det här inte i första hand om att räkna på lönsamhet.

– Utomhusbelysningen är så viktig för de boende ur ren trygghetsaspekt. Och inte minst för att det blir så vackert. Så det får nog kosta en del, säger Christer Rapp.

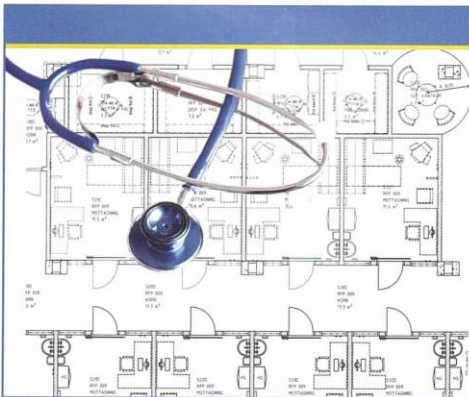
Rapp Fastigheter har varit lite av pionjärer med sin satsning på fasadbelysning.

– Vi har varit dåliga på det i Sverige. Jag tycker att det är ett bra sätt att försköna staden, och till

viss del höjer det också känslan av trygghet. Jag möter ofta folk som kommenterar att det ser så trevligt ut. Så satsningarna skapar mycket goodwill.

Tack vare att projektet Skövde stad i ljus är ett samarbete mellan Fastighetsägarna, kommunen, polisen, Brottsförebyggande rådet, Svenska kyrkan, Elektroskandia samt enskilda fastighetsföretag riskerar inte bolagets satsningar att bli till en ensamt lysande ö. I år är det sjunde året i rad som evenemanget genomförs. Under helgen 22-24 november kommer mängder av nya lampor att tändas på ett effektivt sätt.

– Det handlar om att visa hur det går att skapa vackra och trygga miljöer på ett miljövänligt vis. Genom att gå från gamla energislukande anordningar till energisnåla lösningar, som exempelvis LED-belysningar, kan förbrukningen minska även om vi sätter upp fler lampor, säger Mattias Peterson, näringspolitiskt ansvarig på Fastighetsägarna i Skövde.



Även vårdmiljöer behöver vårdas

Varje år står Locum bakom investeringar och underhållsåtgärder för 2 miljarder kronor. Det gör oss till ett av Sveriges största fastighetsbolag.

Läs mer om oss och våra pågående projekt på www.locum.se

locum.
VÅRDEN FÖR VÅRDEN

JLL VI ÄR EN DEL AV
STOCKHOLMS
LÄNS LÄNSTING